

# 水戸病院だより

Mito Hospital News



第95号

2023年1月(新春号)

- 健康コラム「寒い冬の冷え性・冷え症対策」
- 暮らしに役立つ情報「いざという時の為の応急手当」
- ちょっと教えて「定期巡回随時対応訪問介護サービス」

PICK UP!

## 特集

新型コロナウイルス感染症  
の正しい理解のために

## 発熱専用外来

当院では一般患者様と別に  
発熱患者と分けて  
外来診療を行っております。

富士山

## CONTENTS | 目次

- P2 新年のご挨拶
- P3 特集「新型コロナウイルス感染症の正しい理解のために」
- P4 健康コラム「寒い冬の冷え性・冷え症対策」
- P5 暮らしに役立つ情報「いざという時の為の応急手当」
- P6 ヒートショックに気を付けよう
- P7 歯の健康シリーズ(第1回:歯周病関連)
- P8 ちょっと教えて「定期巡回随時対応訪問介護サービス」
- P9 バトンタッチ放談、知恵袋
- P10 外来診療担当案内・施設のご案内

### 正信会 理念

病める人に寄り添った質の高い保健・医療・介護の提供

### 基本方針

- 地域に根差した信頼される施設づくりに励みます
- 思いやりの心を大切にすべての人の尊厳を守ります
- 新しい知識・技術を求め日々研鑽に努めます

TAKE  
FREE

ご自由にお持ち帰り下さい

7月より外来診療費のお支払いにクレジットカード決済ができるようになりました。

※入院費等のお支払いはできません。



# ご挨拶



医療法人社団正信会  
理事長

増田 住博

## 『新年のご挨拶』

当正信会グループのルーツであります水戸医院が、志免町で、戦後の昭和22年に開業して昨年の5月で75周年を迎えることが出来ました。又、その25年後に法人設立して50周年が経過しました。

昨年はコロナの関係で開催出来ませんでしたでしたが今年の2月に記念式典を開催する予定です。これも偏に地域の皆様のご支援のお陰だろうと感謝しております。

令和元年12月に中国武漢にて新型コロナウイルス感染症が発見されて丸3年が経ちました。今ではワクチン、そして治療薬が発明されて、当初に比べると恐怖感は薄れて横着にさえなっている傾向がみられます。昨年の夏に第7波のピークを迎え、その後減少傾向にありましたが、11月になり再び増加傾向に転じ専門家組織の中では、もう既に「第8波」に突入しており今年の冬は季節性インフルエンザとの同時流行が懸念されると述べています。又、ここに来て世界各地でオミクロン株の派生系統が増え始めています。日本では「BA.5」が主流のまま置き換わっていませんが、英国、米国、シンガポール等では派生系統が増え始めワクチンが効きにくい可能性があるとのこと。しかし、九州大学の大学院研究グループはコロナウイルスの全変異株で、増殖を助ける酵素蛋白質の機能を抑制する働きのある新たな経口薬の開発に成功したとの報道を耳にしました。早く実用化される日が来るのを期待します。

さて、令和4年2月24日に始まったロシアによるウクライナ侵攻はもう既に10か月が過ぎましたが、ウクライナの後ろ盾になっているアメリカとロシアの間で停戦交渉の再開を模索する動きも見え始めました。しかし、ウクライナは自国領を占領された状態での交渉入りを拒否しています。お互いの関係を歴史的に考えるとそう簡単に割り切れるものではないと思いますが、ウクライナの被害の大きさを画面を通して見るにつけ、どうすることもできない虚しさを覚えます。とりわけ、今年の冬をどう乗り切るのか考えるだけで恐ろしくなります。寒さ対策と食糧不足が心配です。

日本の食糧事情は自給率40%以下でほとんどの食糧を外国に頼らなければならないと言う背景がある中で、ウクライナ侵攻をきっかけとして物価高騰や急激な円安により、食料品その他生活必需品が値上がりして生活を直撃しています。都市郊外の田畑を持つ農家が宅地として転売しているのも現実にあります。現在、全世界の年間生産量の約3分の1に当たる食糧が廃棄されている一方で、約8億人が飢餓に苦しんでいると言われていています。

今、日本では子ども食堂、あるいは大人食堂の取組が広がっています。大きな福祉政策として考えなければなりません。

今年が皆様にとりまして良き年になりますようにご祈念申し上げます。



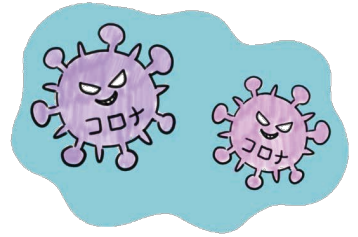


# 新型コロナウイルス感染症の正しい理解のために

監修:水戸病院副院長 吉松卓也

新型コロナによる第7波が落ち着いたと思った矢先、昨年11月中旬頃より北海道や関東圏では第8波とみられる流行の入り口に入り、再流行の恐れがありました。また、季節性インフルエンザとの同時流行も懸念もあり、過去の流行期との大きな違いもあります。

感染者または発熱者は、各医療機関の発熱外来へ受診が多くなることは分かっていることから、重症化リスクが低い人はまず自己検査が推奨されています。繰り返すコロナ流行にどのように備えればいいのかポイント別にご紹介します。



## 季節性インフルエンザとの同時流行の政府の指針は?

第7波では発熱外来がひっ迫し、全国で受診できない患者が相次ぎました。

政府は、第8波の感染対策として、重症化リスクが低い人には検査キットを用いた自己検査を勧めており、高齢者や妊婦などのリスクが高い人には速やかな受診を呼び掛けることは変わりありません。コロナ禍における過去2回の冬はインフルエンザの流行はありませんでしたが、免疫力が低下している可能性もあり、注意が必要です。

## 「第7波」と「第8波」の違いは?

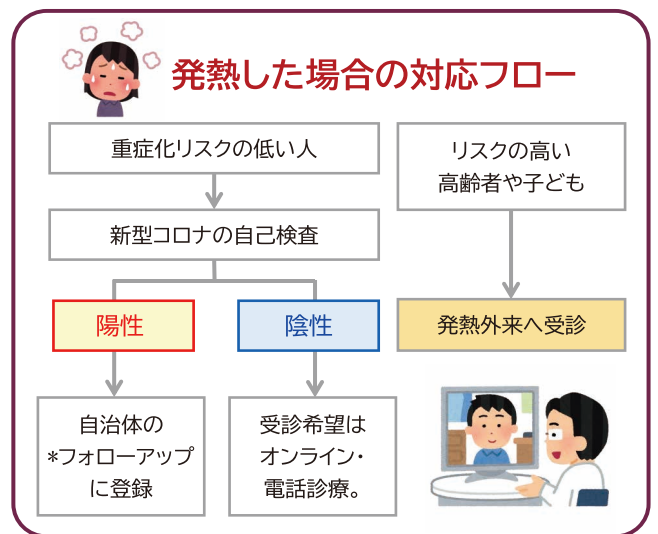
オミクロン型の新たな派生型の発見が続き、主流であった「BA.5」に変異が加わり「BQ.1」や「BQ1.1」が欧米で増加。東南アジアでは「BA.2」系統の2種類と遺伝子が混ざったウイルス「XBB」が拡がり、日本国内でも「BQ.1」と「XBB」が昨年11月頃には都市圏で確認されていました。変異株が多々あるなか、重症化リスクは大きく変わらないとみられておりますが、ワクチン接種やコロナ感染で得た免疫をすり抜ける性質が強い恐れもあります。

政府は第8波でも、これまでの流行期と同様、厳しい行動制限や飲食店の時短営業といった措置はしない方針ですが、個人それぞれが感染対策に徹していくことが流行を押さえる1つの手段にもなります。

## 水戸病院の発熱外来について

当院の発熱外来は、以下に該当する方は、通常の診察ではなく発熱外来で診察を行っております。

- 診察日 月曜日～土曜日 8:30～12:00 ※午後の診察はありません ※休診日…日曜・祝日
- 対象者
  - ・発熱症状がある方
  - ・咳、のどの痛み等の呼吸器症状
  - ・身近な人が新型コロナと診断された方
  - ・周囲に新型コロナ感染者がおり、疑わしい症状がある等
 通常診療や発熱外来の受付状況により、人数制限をさせていただきます。予めご了承ください。



\*健康フォローアップセンターについては下表を参照ください。

項目	糟屋郡の場合
健康相談	粕屋保健所 電話…092-939-1746 (古賀市・糟屋郡) 時間…平日8:30～17:15 陽性者相談ダイヤル 050-8885-8618
宿泊療養入所希望	保健所へ相談
食料品等支援	Web申込または電話申込 電話0120-019-567(月～土 9:00～17:45)
陽性者登録	県配布の抗原定性検査キットで陽性 ご自身で購入した検査キットで陽性 県の無料PCR検査で陽性 ※福岡県のホームページをご参照ください

福岡市や久留米市、北九州市はQRコードよりホームページサイト(健康フォローアップセンター)でご案内しています。



新型コロナウイルスの感染が確認されて早3年となり、繰り返しの流行期があり落ち着かない印象ですが、マスク着用など基本的な感染対策を徹底し、新型コロナウイルスやインフルエンザも感染予防に留意しましょう。

## 寒い冬の冷え性・冷え症対策



令和5年の冬の気象予報はラニーニャ現象が続くため、西日本~東日本を中心に寒気の影響を受けやすく、厳寒な冬になると予報されています。日本の冬は寒気と乾燥で、底冷えするような寒さとなることもあります。

寒い冬になると、手や足先の冷え性が気になりませんか?「冷え性」という病名はありませんが、これは検査で明らかな異常がみられないのに、手足が冷える、寒気などの状態を認めるものです。西洋医学は体質として扱われます。

東洋医学では「冷え症」と表現され、冷えによる肩こりや腰痛、便秘、肌荒れといった症状が多数あります。この冬を乗り切るために、しっかりとした冷え性・冷え症対策(以下「冷え性」)をしましょう。

### 冷え性・冷え症の原因

冷え性の原因はさまざまですが、近年ではストレスや不規則な生活などによって体温調節する自律神経がうまく機能しない、熱を作る筋肉が不足している、きつい下着や靴による血行不良などが挙げられます。



冷え性は女性に多く聞かれる症状ですが、なぜ女性に多いのか?それは男性と比べて筋肉量が少なく、月経で貧血になりやすいほか、特に更年期はホルモンバランスが変化しやすく、自律神経に影響を及ぼしやすいことがあります。

一般的に女性は皮下脂肪が多く、寒さに強いともいわれていますが、脂肪は一度冷えると温まりにくい性質があるため、これも冷え性の要因の1つといえます。

### 冷え性・冷え症を改善する生活習慣

冷え性は日常生活はもとより、身体を温める食事の工夫も大切です。

栄養バランスのとれた食事を基本として、身体を温める食材を積極的に摂りましょう。主に寒冷地でとれる野菜や発酵食品がお勧めです。

からだを冷やす食材	中庸の食材	からだを温める食材
にがうり きゅうり なす わかめ バナナ オレンジ トマト 昆布 白砂糖 牛乳 バター 豆腐 コーヒー 緑茶 白米	玄米 とうもろこし そば あわ ひえ もち からだを冷やしも、 温めもしない中間の たべもの	紅茶 たまねぎ にんにく しょうが 小松菜 にんじん 小松菜 味噌 さくらんぼ チーズ 卵 肉 赤身の魚
夏季が旬のもの、 熱帯でとれるもの、精製された食品、 加工食品など。		寒冷な季節や地方でとれるもの、 根菜類、発酵食品など。

### 冬の味覚を楽しみながら、冷え対策をしましょう

寒い冬は鍋料理をする機会が多くなります。この鍋料理も具材を工夫することで、より身体が温まるような1品になります。おすすめ具材で、まずは豚肉があり、熱源となるタンパク質が多く含まれます。

他には、ショウガもお薦めで辛味成分(ジンゲロン)で血行改善効果も期待できます。



冷え性を解消するための即効性のある方法はありません。

食生活や日常の生活のなかで、入浴でしっかりと身体の芯から温めたり、気候に合わせた服装を選ぶなど、ご自身に取り入れやすいものを試して続けていくことが大切です。



## いざというときの為の応急手当

～もしもの応急処置の知識と技術の紹介～



病気や事故などで心停止になった人を救うには、救急車が到着するまでの間に、そばに居合わせた人が速やかに心肺蘇生(そせい)などの応急手当を行う必要があります。

いざというときのために、消防署の講習会に参加して、応急手当の知識と技術を身につけておきましょう。

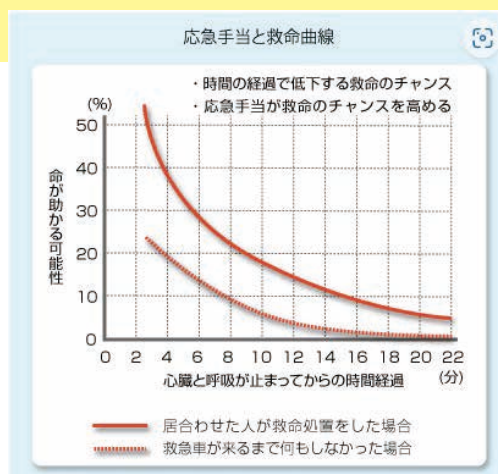


### もしも、目の前で人が倒れていたら

突然の交通事故のように、心臓が止まってしまうような重大な事故は、いつ、どこで、何が原因で起こるかわかりません。

心臓と呼吸が停止してから、時間の経過とともに救命の可能性は急激に低下しますが、心肺蘇生やAED(自動体外式除細動器)などの応急手当を行えば、救命率は約2倍になることが分かっています。

日本では、119番通報があってから救急車が現場に駆けつけるまでに平均して約9分かかります。事故などに遭った人が心停止になったとき、その人を助けるためには、そばに居合わせた人が応急手当を行うことが重要となります。



### 応急手当をするには?



救うためには、何よりもまず、多くの人が応急手当の知識と技術をもつことが必要です。応急手当の講習を受けていれば、より確実に心肺蘇生を行うことができるかもしれません。応急手当のスキルは、実際に練習や訓練を受けて身につけることが重要です。

各消防本部・消防署では、一般の方々向けの救命講習を実施しています。ぜひ、お近くの消防本部・消防署の講習会に参加して、知識と技術を身につけましょう。

救命講習には、救命入門コース・普通救命講習(I、II、III)・上級救命講習などがあります。普通救命講習Iでは成人に対する心肺蘇生法、AEDの使用法、止血法などを学べます。上級救命講習では普通救命講習Iの内容に加えて、小児、乳児に対する心肺蘇生法や傷病者の管理法(搬送方法など)やその他の応急手当を学べます。

### インターネット救命講習

粕屋南部消防本部のホームページサイトでは「インターネットで救命講習」ページで、インターネットからのWeb講習が受けられます。講習に興味がある方は、ぜひアクセスまたは粕屋南部消防本部へお訪ねください。



粕屋南部消防本部  
インターネット救命講習

(参考:政府広報オンライン)



# 知っていますか？

# ヒートショック



“ヒートショック”という言葉聞いたことはありますか？これは暖かい部屋から寒い部屋への移動した際、急激な温度変化に身体が追いつかず、血圧が大きく変化のショックを与えることで、大変大きなリスクが高まる状態のことです。

急な温度変化に伴い、血圧が乱高下することで身体へのショックが強くなり起こることがあり、特に65歳以上の高齢者は注意が必要になります。

## ●ヒートショックによる死亡者数

ヒートショックによる死亡者数は、はっきりとした数字は明らかになっていませんが、入浴中の死亡者数は年間約1万9千人いると推計(令和2年12月)されています。主な死因としてお風呂で亡くなっていることがわかります。

この年間1万9千人と推計されていますが、参考として\*熱中症による死亡者数は1,528人(令和2年)、\*交通事故による死亡者数は2,839人(令和2年)と比較して、身近にあるお風呂という環境下で死亡者数がいかに多いか分かります。

お風呂でのバリアフリー化や浴室暖房、転倒転落の防止対策など、安全に気を付けて入浴したいものです。

\*熱中症死亡者数・・・令和2年厚生労働省人口動態・保健社会統計室 年齢(5歳階級)別にみた熱中症による死亡数の年次推移  
\*交通事故死亡者数・・・令和2年内閣府 道路交通事故の動向



## ●ヒートショックの危険度は？

では、ヒートショックを起こしやすい方(危険度が高い)はどのような人でしょうか？

高齢者	生理機能低下によって、体温維持・血圧の変動を起こしやすい状態
高血圧症	血圧の急激な変動により、低血圧症状が起きやすく、意識障害を引き起こす危険性が高い
糖尿病 脂質異常症	動脈硬化による血管の機能低下、余分なコレステロールなど、血管内壁に溜まっているため、高血圧や脳卒中、心筋梗塞を起こす危険性あり

### 危険度チェック

- ①一番風呂に入ることが多い
- ②42℃以上の熱いお湯
- ③飲酒後に入浴することがある
- ④かけ湯が2杯程度
- ⑤家族に声掛けせずお風呂に入る

**注意** 1つでも当たれば要注意！

自宅内でも暖房がない脱衣所など、室温が10度以下になることも珍しくありません。温かいお風呂に浸かれれば気持ちいいですが、湯船に浸かると血管が拡張し、急激な血圧が下がり、入浴後に着衣するとまた血圧が上昇するなど、血圧は乱高下しています。

## ヒートショックの予防対策は？

対策は主に温度管理が第一です。浴室と脱衣所の室内温度は20℃以上にして、居間との温度差を5℃未満にすることがポイントです。

### 【脱衣所や浴室の温度を上げる方法】

脱衣所にヒーター、浴室には浴室暖房をつける、または入浴前に湯船のふたを予め開けておく



今年一番の問題点は光熱費高騰・政府からの節電要請。食品や光熱費のほか、灯油代、燃料を取り巻く情勢問題で、私たちの日常生活でも財布のヒモを縛る要素が多々あり、暖房のスイッチを切ってしまうそうですが、疾病予防・健康維持も大切です。

新型コロナ予防、寒い冬を乗り切るため、無理せず暖かくしてお過ごしください。





# 歯科衛生士が伝えたい！ 歯の健康特集



## 歯と口の中を健康に！

いつまでも美味しく食べ続けるために、  
歯の健康も大切です。全4回シリーズ

歯科衛生士 佐々野美緒子



先日、息子(小学校5年)が、夏休みが明けて数日後に発熱、新型コロナウイルス「陽性」と診断されました。新型コロナウイルス感染症の対策を続けて、3年、一度も発熱することなく、過ごしてきましたがとうとう…最近、3年前と比べ、息子や町の空気に徐々に変化が見られ、頭の片隅に「油断」という文字が浮かびました。保健所からの指導により、息子は、10日間の療養。発熱は2日で治り、私自身も濃厚接触者として約2週間自宅待機となりました。

何をお伝えしたいかというと、息子と自宅で過ごした10日間、私自身は、ずっと「陰性」でした。きっとこうすれば、新型コロナウイルスに「負けない」だろう、と、いうアイデアが私にはありました。大それた事は、何一つしていません。

### シリーズ①「口腔ケアはすごい」



申し遅れました、私は、歯科衛生士の佐々野美緒子と申します。介護医療院に所属し、水戸病院の口腔ケア委員長を務めております。

前項でお伝えした「予防」の核となるものは、ご自身の「気づき」です。ご自分の体の異変にいち早く気づけると「予防」は、誰でもでき、新型コロナウイルスに「負けない」暮らしができると考えます。

ここでは新型コロナウイルス感染症の発症や重症化を予防する対処方法の一つとして、お口の健康維持の重要性を解説します。

#### ① 歯周病はこわい？

日本人の約8割がかかっていると言われていた歯周病、その菌が血管を通り、様々な全身の病気を引き起こす事はよく知られるようになってきました。また、唾液の誤嚥により、唾液の中の歯周病菌を誤嚥し、誤嚥性肺炎を引き起こす可能性があることも周知されるようになってきました。

歯周病菌は毒性が強く、血管に入ると\*エンドトキシン血症を引き起こし、発熱などの炎症症状を引き起こします。

\*新型コロナウイルス感染症の重症化に関わる細菌の毒性物質が血液から検出される病態。



#### ② サイトカインストームって？

歯周病が原因で菌血症やエンドトキシン血症を発症している人に新型コロナウイルスが感染するとサイトカインストーム(免疫暴走)の危険性が増加します。感染の量が多くなると、炎症の量も多くなり、サイトカイン(免疫分泌物)も大量に放出されます。それをサイトカインストーム(免疫暴走)と呼んでいます。

大量のサイトカインが発生するサイトカインストームにより血液凝固異常が起き、血栓形成が起こります。それにより、心筋梗塞、肺塞栓、脳梗塞など全身の病気が起こる可能性があると言われています。

#### ③ サイトカインストームを体の中で引き起こさせない

「もし、新型コロナウイルスが口から体の中に入ってきたときに自分の免疫細胞が正常に働いてくれたら、きっとウィルスの増殖は防げるかも」そんな想像をすると、ウィズコロナも可能かもしれません。

なんだか難しい気がする「免疫」システムも、毎日、「お口を清潔にする」ことで、正常に働いてくれるということがわかれば、口腔ケアがすごい武器に思えてくるのは私だけではないと思います。





## 定期巡回随時対応型 訪問介護看護サービスとは？



訪問介護事業所  
あすなるヘルプステーション



介護が大変になっても住み慣れたご自宅で安心して生活して頂くために、2022年2月からあすなるヘルプステーションで始まった新しいサービスです。

今までの介護保険サービスでは対応できなかった短時間複数回訪問や見守り、駆けつけサービスができるようになりました。

### こんな使い方ができます！

- ◎オムツ交換のために必要回数訪問できます
- ◎薬を確実に服用するために必要回数訪問できます
- ◎1人で過ごす時間、安否確認のために訪問できます
- ◎退院・退所直後など安心して生活ができるようになるまで訪問しサポートできます
- ◎定期的な訪問サービスは必要ないけど、困ったときのための訪問できます

お身体の状態やご家族の事情、気候の変化などによって柔軟に時間や回数を変更する事ができます。

緊急通報システムを無料で貸し出します。体調不良時だけでなく、生活の中での困りごとやちょっと不安で誰かの声が聞きたくなったなど、24時間ベテランオペレーターが対応します。



365日24時間必要に応じて  
介護や看護（別途契約が必要）を  
受けることができます。

ご利用にあたって、まずは担当のケアマネジャーさんにご相談ください。

水戸病院の医療介護支援相談室でもご相談を随時受付しております。お気軽にお声かけ下さい。

### サービスを利用できる方

- 対象者  
須恵町、志免町、宇美町、篠栗町に3か月以上お住まいの方。  
特例としてお受けすることもできます。  
ご相談ください。
- 要介護認定  
要介護1～5の認定を受けている方

介護度	月額利用料	
	介護	看護
1	5,697円	2,954円
2	10,168円	2,954円
3	16,883円	2,954円
4	21,357円	2,954円
5	25,829円	3,754円

注) 利用料は定額です。日割りの利用ができます。  
注) 各種加算があります。



## 「ワクワク挑戦！」



正信会水戸病院 栄養課  
管理栄養士 久保田 遥

こんにちは。管理栄養士の久保田です。

私には甥っ子、姪っ子がいます。そのうちの1人である、小学3年生の甥っ子についてお話したいと思います。2～3歳の頃から、運動神経は良いほうなのかなと思って一緒に遊んでいました。(ちょっと叔母バカですが...)自転車や電動付きバイク(ポケバイク)にも難なく乗りこなし、自転車ではウィリー(前タイヤを上げて走行するもの)を見せてくれます。

週末は毎週のように、実家の庭でポケバイクの練習をし、今ではレースにも出場しています。たまに転んでは傷だらけになっていますが、日々練習をし続けています。楽しそうに練習している姿を見ると応援したくなります。もっと上手になって、有望になってほしいな!と私は期待しています。その反面、大きなケガをしないか心配にもなります。

しかしながら、不安や失敗を恐れるより、まずは挑戦する!という気持ちと行動が大切であることを改めて感じさせてくれます。将来、甥っ子がプロのオートレーサーになったら、私はずっと応援していきます。

また、私の母親は今年73歳になりますが、現役で毎日仕事をし、いまだに新しいことに挑戦しています。だから、私も頭でいろいろと不安なことを考えるより、まずは行動することを意識していきたいと思います。

常にワクワク楽しい気持ちを大切に、そして笑顔で明るく、仕事もプライベートも楽しんでいきたいと思います。

今後ともよろしくお願ひいたします。



## 寄り道で見つけたスポット

## みちくさ

糟屋郡志免町にあるパン屋さんを紹介します。

主にサンド系のパンの種類が多々あり、お値段もとてもリーズナブルな価格で買い求めしやすいお店です。

店頭でのショーケースを見ると、とても迷ってしまうほど、いろんな種類のパンを販売しています。このパン屋さんでもおススメは海老カツサンドです。

店内にはイートインスペースも有り買ったその場で食べることもできます。お近くを通られる際は、ぜひお立ち寄りください。



フレッシュベーカリーASOU  
粕屋郡志免町志免4-14-3  
☎092-936-1078 日・祝:お休み



# 外来診療担当医のご案内

令和4年9月13日～

		月曜日	火曜日	水曜日	木曜日	金曜日	土曜日
午前 9:00 ～ 12:00	内科第1診察室	吉松 卓也	富安 幸博	増田 住博	富安 幸博	白橋 斉	吉松 卓也
	内科第2診察室	尾林 秀幸	猪野 祥史	[循環器内科] 吉松 卓也	猪野 祥史	富安 幸博	小田 太士 ※第1-3 王寺 裕 ※第2-4-5
	第3診察室	[九大循環器内科] 近藤 萌	[九大神経内科] 岡留 敏樹	河野 理子	[リハビリテーション科] (整形外科医師) 小牧 ゆか	森 匡平 ※第1-3	渡邊 豊吉
	消化器検査	白橋 由美子 (白橋 斉)	白橋 斉 ※第1-3 王寺 裕 ※第2-4-5	白橋 斉 ※第1-3-5 王寺 裕 ※第1-3-5 白橋 由美子 ※第2-4	白橋 由美子	王寺 裕 (藏元 誠子)	白橋 斉
	小児科	藤原 崇・因てい子	因 てい子	藤原 崇	藤原 崇	藤原 崇	藤原 崇
	健診	富安 幸博	岩佐 一弘	白橋 由美子 ※第1-5 猪野 祥史 ※第2-4 岩佐 一弘	尾林 秀幸 ※第1 白橋 斉 ※第2-5	白橋 由美子	尾林 秀幸 ※第1-3-5 猪野 祥史 ※第2-4
午後 13:30 ～ 17:00	内科第1診察室	白橋 斉	王寺 裕	尾林 秀幸	休 診	尾林 秀幸	休 診
	内科第2診察室	猪野 祥史		河野 理子			
	第3診察室						
	小児科	藤原 崇・因てい子	藤原 崇・因てい子	藤原 崇・因てい子			
17:00以降	当院医師または大学医師による交替制 (内科の外来診療は平日19:00迄、土曜日は17:00迄。但し急患はこの限りではありません。)						

● 午前の健診や検査の担当医は、外来診療には入りません。 ● 都合により担当医が変更になる場合がありますのでお問い合わせください。

## 医師が訪問診療します 24時間365日対応

水戸病院では通院が困難な方のご自宅や施設へ医師、看護師が訪問を行っています。  
ご利用を希望の方は当院までお問い合わせください。



## 施設のご案内

■ 正信会水戸病院 TEL(092)935-3755 / FAX(092)935-6626

〒811-2298 福岡県粕屋郡須恵町大字旅石115-483 (須恵高校前・新生バス停前)

URL <https://www.s-mito.org> E-mail [info@s-mito.org](mailto:info@s-mito.org)



### 診療時間

月曜日・火曜日・水曜日・金曜日 / 9:00～19:00

木曜日・土曜日 / 9:00～12:00

木曜日・土曜日の午後、日曜日・祝祭日 / 休診

(急患はこの限りではありません)

介護医療院 ■ 水戸病院 介護医療院 TEL(092)935-3755 FAX(092)935-6626

介護老人保健施設 ■ ニューライフ須恵 TEL(092)937-1055 FAX(092)931-8695

訪問看護 ■ あすなる訪問看護ステーション  
TEL(092)936-9653 FAX(092)936-9655

福祉用具貸与・販売事業所 ■ 介護ショップ よりそい TEL(092)957-7294 FAX(092)957-7295

健康診断・人間ドック ■ 水戸病院 健診センター TEL(092)935-3799

通所リハビリテーション ■ 水戸病院 通所リハビリテーション TEL(092)410-2003

居宅介護支援事業所 ■ ケアワイド21 TEL(092)957-3321 FAX(092)957-3322

訪問介護事業所 ■ あすなるヘルパーステーション TEL(092)935-3896

住宅型有料老人ホーム ■ コンフォート須恵 TEL(092)935-3850 FAX(092)935-3851

通所介護事業所 ■ コンフォート須恵デイサービスセンター TEL(092)935-4150

■ 発行:医療法人社団正信会 理事長 増田住博 ■ 編集:水戸病院 広報企画委員会 ■ 印刷:(有)清原印刷

(注)「水戸病院だより」に掲載しております患者さまの顔写真等につきましては、御本人・御家族さまの了解を得ております。